



## Cryotec Brugervejledning

**Hovedmateriale:** Centraldel (Indhold: Polyethylenterephthalat 98%), filmark (Indhold: Polyethylenterephthalat  $\geq 99\%$ )

**Form:** Vævsopbevaring

**Model:** TEC 010Y, TEC 010B, TEC 010W, TEC 010R, TEC 010G

**Emballage:** Emballagens inderside: Gamma-resistent PP (polypropylen) / Emballagens yderside: OPP (Orienteret Polypropylen) taske

**Sterilisering:** Gamma steriliseret

**Temperatur:** Under opbevaring: 10 °C ~ 25 °C

**Holdbarhed:** 2 år efter steriliseringsdatoen.

**Anvendelsesformål:** Til sintning af pattedyrsceller, væv, oocytter, embryoner og blastocyster.

**Brugsanvisning:**

Tag hæften af, anbring celleme på det gennemsigtige ark, så kryobeskyttelsen er infiltreret nok. Kom straks flydende nitrogen i for at fryse. Brug en pincet til at lukke hæften inde i det flydende nitrogen og opbevare det i beholderen med flydende nitrogen. Ved optøning åbnes hæften inde i det flydende nitrogen ved hjælp af en pincet, og optøning påbegyndes.

**Bortskaffelsesproces:** Da det allerede anvendte produkt kan være kontamineret, skal det bortskaffes korrekt i henhold til love og regler i det pågældende land.



**REPROLIFE Inc.**

2-5-3-9F Shinjuku, Shinjuku-ku Tokyo, 160-0022 Japan

Telefon: +81359258931

E-mail: [contact@reprolife.jp](mailto:contact@reprolife.jp) Produkt URL: <https://reprolife.jp/en>



**MT Promedt Consulting GmbH**

Ernst-Heckel-Straße 7, 66386 St. Ingbert Tyskland

Telefon: +496894581020



0344

IFU-004503, 2026-04-23 1/3

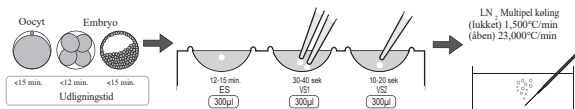
### Bemærk:

- 1) Sørg for, at arket ikke kommer i kontakt med hæften, mens hæften tages af og sættes på.
- 2) Hele Cryotec-processen skal udføres ved stuetemperatur.
- 3) Hæften må ikke gribes hårdt med pincetten, når den sættes på. Det kan beskadige produktet.
- 4) Brug ikke pincet til at skrue hæften fast. Drej den i stedet med fingrene for at forhindre, at den går løs og beskadiger produktet.

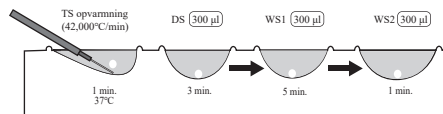
### Forsigtig:

- 1) Brug ikke produktet, hvis emballagen eller produktet er beskadiget.
- 2) Hvis gyldighedsdatoen er overskredet, kan produktet ikke anvendes.
- 3) Udstyret må kun anvendes af specialister med den nødvendige erfaring og korrekt teknik.
- 4) Denne enhed er kun til engangsbrug.

### Forglasning



### Opvarmning



\*Det anbefales at anvende forglasnings- og opvarmningsopløsning og plader sammen.

\*Foglasnings- og opvarmningsopløsning eller plader kommer hver for sig.

**Forkortelser:** PP (Polypropylen), OPP (Orienteret polypropylen), ES (Ækvilibreringsopløsning), VS1 (Foglasningsopløsning 1), VS2 (Foglasningsopløsning 2), TS (Opvarmningsopløsning), DS (Fortyndingsopløsning), WS1 (Vaskeopløsning 1), WS2 (Vaskeopløsning 2), LN<sub>2</sub> (flydende nitrogen)

IFU-004503, 2026-04-23 2/3

## Symboler

Nr.	Symbol	Beskrivelse	Nr.	Symbol	Beskrivelse	Nr.	Symbol	Beskrivelse
1		Fabrikant	7		Må ikke genanvendes	13		Temperaturbegrænsning
2		Katalognummer	8		Må ikke resteriliseres	14		Fremstillingsland fremstillet i Japan
3		Autoriseret repræsentant i EU	9		Steriliseret med stråling	15		Medicinsk udstyr
4		Udløbsdato	10		Se brugsanvisningen	16		Enkelt steril barrieresystem med beskyttende emballering udvendigt
5		Fremstillingsdato	11		CE-mærkning godkendt af DEKRA	17		
6		Batchkode	12		Må ikke anvendes, hvis enhedspakningen er åbnet eller beskadiget	18		

IFU-004503, 2026-04-23 3/3